



# Pussel för ett gott liv

En arbetsbok som stöder  
familjens serviceplanering



**Kehitysvammaliitto** | [www.kehitysvammaliitto.fi](http://www.kehitysvammaliitto.fi)

Enheten Koulutus ja vaikuttaminen

Projektet Onnistuneita valintoja

**Jaatinen, vammaisperheiden monitoimikeskus** | [www.jaatinen.info](http://www.jaatinen.info)

**Förbundet De Utvecklingsstördas Väl** | [www.fduv.fi](http://www.fduv.fi)

**Originalverk:** Hyvän elämän palapeli

**Översättning:** Åsa Öhrman/FDUV

2014

**Illustrering:** Karoliina Pertamina

**Layout:** Panu Koski

**ISBN:** 978-951-580-589-8

## Bästa familj med ett barn med funktionsnedsättning,

ATT ORDNA SERVICE, TJÄNSTER OCH STÖDINSATSER FÖR ETT BARN med funktionsnedsättning kräver ofta samarbete med många sektorer. Att sköta barnets ärenden och intressen kan därför upplevas som en enda röra, som redan i sig tar på krafterna. Hur kunde vi lösa detta?

Att göra upp en serviceplan är bra. En serviceplan är en verksamhetsplan för hur servicen och tjänsterna ordnas och den görs alltid upp utgående från barnets och familjens behov. Målet är ett gott liv för familjen. Trots att det krävs insatser, tid och ansträngningar att göra upp en serviceplan, är den till nytta för alla.

Om servicen, tjänsterna och stödinsatserna planeras väl, är ansvarsfördelningen klart och tydligt definierad och servicen fungerande. Då kan familjen leva sitt eget liv och det arbete som läggs ner för att ordna servicen tar så lite tid som möjligt. Då planen görs upp väl är det också betydligt lättare att uppdatera och se över den i fortsättningen. En serviceplan underlättar också arbetet för de servicehandledare och socialarbetare som deltar i planeringsarbetet och likaså själva ordnandet av servicen.

Det är viktigt att familjen får förbereda sig för en serviceplanering. Ni är de bästa experterna på ert eget liv och er familjs angelägenheter. Arbetsboken Pusslet är avsedd att vara till er hjälp då ni förbereder er för att göra upp en serviceplan.

Ett stort tack till alla familjer som har deltagit i planeringen av Pusslet!

**Ha det gott med Pusslet!**

**Miina Weckroth**  
Jaatinen





# Innehåll

|   |           |
|---|-----------|
| ● <b>Idén med Pusslet</b> . . . . .                                     | <b>6</b>  |
| <b>Pusslets fyra delar.</b> . . . . .                                   | <b>7</b>  |
| <b>Tips för att lägga Pusslet</b> . . . . .                             | <b>7</b>  |
| <b>Del 1: Vår familj</b> . . . . .                                      | <b>8</b>  |
| Vem är vi? . . . . .  | 8         |
| Viktiga människor för vår familj . . . . .                              | 9         |
| Viktigt för vår familj . . . . .  | 9         |
| <b>Del 2: Ett gott liv nu och i framtiden</b> . . . . .                 | <b>10</b> |
| Ett gott liv för vår familj här och nu . . . . .                        | 10        |
| Ett gott liv för vår familj i framtiden . . . . .                       | 11        |
| <b>Del 3: Livet just nu.</b> . . . . .                                  | <b>12</b> |
| Den nuvarande situationen i vår familj . . . . .                        | 12        |
| Sådant vi upplever fungerar i vardagen . . . . .                        | 13        |
| Sådant vi vill ändra på . . . . .                                       | 13        |
| <b>Del 4: Att lägga Pusslet och att göra upp en verksamhetsplan</b> . . | <b>14</b> |
| Ett sammandrag . . . . .  | 15        |
| ● <b>Närmare uppgifter om serviceplaneringen.</b> . . . . .             | <b>16</b> |
| Att planera och ordna tjänster och stödinsatser . . . . .               | 16        |
| Vad är en serviceplan? . . . . .  | 17        |
| Vad antecknas i en serviceplan? . . . . .                               | 18        |
| Vad är nyttan med en serviceplan? . . . . .                             | 19        |
| Utarbetning av en serviceplan . . . . .                                 | 20        |
| Hur framskrider planerna? . . . . .                                     | 21        |
| Litteratur och närmare information . . . . .                            | 22        |
| ● <b>Pusslets delar.</b> . . . . .                                      | <b>24</b> |



## Idén med Pusslet

**MED HJÄLP AV PUSSLET KAN FAMILJEN FÖRBEREDA SIG PÅ** att göra upp en serviceplan. Pusslet sammanfattar barnets och familjens egen syn på livssituationen, behoven, önskemålen och målen. Utgående från detta kan tjänsterna och servicen planeras för att stödja ett gott liv för hela familjen.

På varje pusselbit antecknas i tur och ordning barnets och familjens egna synpunkter. Då Pusslet slutligen är färdigt hjälper det till att ge en helhetsbild av familjens liv och mål. Då ni fyller i bitarna i Pusslet ska ni låta tankarna flöda helt fritt. Pusslet är nämligen avsett endast för er familjs användning.

För serviceplanen görs ett sammandrag av Pusslet, där familjen sammanfattar det som upplevs vara viktigt med tanke på serviceplaneringen.

Serviceplanen görs upp i samarbete med familjen och en servicehandledare eller en socialarbetare. Med hjälp av sammandraget ger familjen sin syn på och sina mål med serviceplaneringen. I planeringsarbetet bidrar servicehandledaren eller socialarbetaren med sitt eget kunnande och sin yrkesskicklighet, sin kännedom om tjänster och stödinsatser samt med sin kunskap om olika alternativ.

Som ett resultat av samarbetet uppstår en skraddarsydd serviceplan som svarar på familjens individuella behov.



# Pusslets fyra delar

## Del 1. Vår familj

- I den här delen presenterar familjemedlemmarna sig själva och sina starka sidor.

## Del 2. Ett gott liv för vår familj nu och i framtiden

- Dessa förhållanden utgör mål och riktning för serviceplaneringen. Tjänsterna och stödinsatserna planeras på ett sådant sätt att de stöder ett gott liv för familjen, ett liv på familjens egna villkor.

## Del 3. Livet för vår familj just nu

- I den här delen begrundas familjens nuvarande situation i förhållande till hurdan liv familjen önskar leva.
- I den här delen granskas vad som redan fungerar bra i den nuvarande situationen och sådant som familjen önskar få ändring på.

## Del 4. Att lägga Pusslet och att göra upp en verksamhetsplan

- I den här delen sammanfattas familjens egen syn på hur familjen kan ta sig från sin nuvarande situation mot ett önskat gott liv.

# Tips för att lägga Pusslet

- Lägg pusselbitarna en bit i sänder.
- Anteckna varje familjemedlems egen åsikt och hela familjens gemensamma tankar.
- Om det inte finns plats för alla anteckningar fortsätt göra anteckningar på ett annat papper.
- Finn ett sådant arbetssätt och sådana arbetsmetoder som känns naturliga för er familj.
- Det viktigaste är att ni behandlar de olika frågorna och antecknar de tankar som uppkommer i anslutning till dem.

# Del 1: Vår familj

I DEN HÄR DELEN PRESENTERAR FAMILJEMEDLEMMARNA SIG SJÄLVA och sina starka sidor.

## Vem är vi?

- Vem hör till er familj?
- Hurdana starka sidor har varje familjemedlem?
- Hurdana starka sidor har ni som familj?

*Vi har alla egenskaper och förmågor som vi kan vara stolta över.*






## Viktiga människor för vår familj

- Vem är viktiga människor för er familj?
- Vem har betydelsefulla roller i er familjs liv?
- De här människorna kan vara släktingar, vänner, bekanta, grannar och andra närstående. Det viktigaste är att dessa människor är betydelsefulla för er familj på ett eller annat sätt. De kan vara människor som hjälper er att få vardagen att fungera.

## Viktigt för vår familj

- Vad gör er lyckliga eller glada?
  - Vad är viktigt för varje enskild familjemedlem?
  - Vad är viktigt för hela familjen?
  - Finns det något sådant som några av familjemedlemmarna har gemensamt, exempelvis gemensamma intressen?
- 

## Del 2: Ett gott liv nu och i framtiden

I DEN HÄR DELEN BEGRUNDAS HURDANT ETT GOTT LIV ÄR FÖR FAMILJEN nu och i framtiden. Den här delen fastställer målen med serviceplaneringen. Målet är det som familjen själv ser som ett gott liv. Tjänsterna och stödinsatserna planeras som stöd för att uppnå detta mål.

Fundera på hurdant familjens goda liv är just nu. Begrunda och beskriv vad som i er familjs vardag ska förverkligas för att ni ska kunna säga att ert liv är gott. Börja sedan fundera på hurdant familjens goda liv kunde se ut i framtiden och efter en tid, exempelvis nästa år eller efter ett par år.

### Ett gott liv för vår familj här och nu

- Hurdant är livet för hela familjen, då allt är väl och ni kan säga att ert liv är gott? Vad är utmärkande för er vardag?
- Dra nytta av de tidigare bitarna i Pusslet. Hur syns sådant som är viktigt för er familj i en god vardag och i ett gott liv?
- Om ni har svårt att komma igång, kan ni ta hjälp av följande frågor:
  - » Då ni vaknar i morgon känns allt bra och livet är gott för er familj. Beskriv hurdant ert liv ser ut i morgon.
  - » Fundera på en helt vanlig vardag. Hur förlöper dagen då den förlöper väl?
- Dröm och fantisera!



## Ett gott liv för vår familj i framtiden

- Hurdant är livet för er familj om en viss tid, till exempel nästa år eller om två år, då allt är bra och livet är gott?
- Vad önskar ni för er familj och för varje familjemedlem i framtiden?
- Om ni har svårt att komma igång, kan ni ta hjälp av följande fråga:
  - » Då vi vaknar en morgon nästa år eller om två år känns allt bra och vi lever ett gott liv. Hur ser livet ut för er då?
- Kommer det att ske någon förändring i ert liv? Exempelvis att barnet börjar i daghem eller i skola, börjar studera? Familjen eller någon familjemedlem flyttar till ett nytt hem?

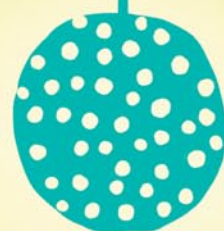
## Del 3: Livet just nu

I DEN HÄR DELEN SKA FAMILJEN SE PÅ SITT LIV HÄR OCH NU, JUST NU.

Målet är att skapa en helhetsbild av vad som redan nu är bra i familjen och vad familjen önskar ändra på.

### Den nuvarande situationen i vår familj

- Fundera på hur hela familjen och varje familjemedlem har det.
- Hur går det i livet för er, tillsammans och var för sig?





## Sådant vi upplever fungerar i vardagen

- Vad är redan nu bra?
- Vad gör livet gott för er familj just nu?
- Vad, vilka faktorer eller människor stöder ett gott liv för er familj redan nu?

## Sådant vi vill ändra på

- Vad önskar ni ändra på i er nuvarande situation?  
Vad borde vara på ett annat sätt?
- Vilka vardagsysslor borde ordnas på ett annat sätt?
- Med vilka förändringar skulle er vardag bli bättre?





## Del 4: Att lägga Pusslet och att göra upp en verksamhetsplan

PUSSLETS ÅTTA BITAR ÄR NU FÄRDIGA. DET ÄR DAGS ATT LÄGGA Pusslet och studera den helhet som bitarna bildar. Om ni vill kan ni lösgöra bitarna och lägga dem på bordet i Pusslets form.

Från Pusslet saknas fortfarande en bit. Den här biten är er familjs egen verksamhetsplan över hur ni vill gå vidare. Se på de bitar ni redan har i Pusslet. Fundera på och skriv ner verksamhetsplanen för er familj.

- Hur ni ska komma vidare från er nuvarande situation mot det goda liv ni själva har definierat?
- Vad kan ni som familj själva göra för att främja planerna? Vad kan varje enskild familjemedlem göra?
- Vad kunde vara det första ni ändrar på?
  
- Med vad behöver er familj hjälp?
- Vem eller vilka kunde hjälpa er familj?
- Med vad kan ni få hjälp av era närstående, vänner, bekanta eller av andra personer som är viktiga för er?
- För vad behöver ni stödinsatser eller tjänster?

Också små saker  
och gärningar kan ha  
stor betydelse.





## Ett sammandrag

Pusslet är färdigt då er familj är nöjd med alla bitar i Pusslet. Nu ska ni göra ett sammandrag.

Det är viktigt att göra ett sammandrag eftersom

- frågorna är lättare att behandla om de formuleras kort, koncist och sakligt
- familjen har sin egen integritet, familjens alla angelägenheter behöver inte berättas för myndigheterna.

I sammandraget ska ni ha med de frågor som ni upplever som viktiga med tanke på serviceplaneringen och som ni vill fundera på tillsammans med servicehandledaren eller socialarbetaren.

# Närmare uppgifter om serviceplaneringen

ATT LÄGGA PUSSLET FUNGERAR SOM BAKGRUNDSARBETE FÖR SERVICEPLANERINGEN. Nedan följer närmare information om serviceplaneringen och serviceplanen.

## Att planera och ordna tjänster och stödinsatser

- Olika slag av tjänster och stödinsatser är ofta viktiga för att vardagen ska fungera för ett barn med funktionsnedsättning och för barnets familj.
- Målet med stödinsatserna och tjänsterna är att stödja barnets och familjens välmående och ett gott liv, som familjen själv har definierat. Detta goda liv utgör målet med serviceplaneringen.
- Utgångspunkten för serviceplaneringen är barnets och familjens syn på det egna livet och hurdan ett gott liv är just för dem. Familjemedlemmarna bedömer även själva hurdan hjälp och hurdan stöd de upplever att de behöver och till vad denna hjälp och detta stöd behövs.
- Utgående från familjens egen syn börjar man tillsammans med servicehandledaren eller socialarbetaren fundera på hurdana tjänster och stödinsatser bäst svarar på familjens hjälpbehov.
- Nödvändiga tjänster och stödinsatser antecknas i serviceplanen, som blir en verksamhetsplan med en ansvarsfördelning.



## Vad är en serviceplan?

- En serviceplan är ett lagstadgat dokument.
- I serviceplanen samlas information om barnets och familjens tjänster och stödinsatser.
- Målet är att samla information om tjänsterna och stödinsatserna i samma serviceplan, att skapa klarhet i familjens helhetssituation och att hänvisa barnet och familjen till service som är lämplig och ändamålsenlig för dem.
- Serviceplanen är inget beslut om de tjänster och stödinsatser som finns antecknade i den. Familjen ansöker om dessa separat. Då serviceplanen görs upp har familjen rätt att få information om hur man ansöker om tjänster och stödinsatser.
- Serviceplanen är bindande för kommunen, trots att serviceplanen inte är ett beslut om de tjänster och stödinsatser som antecknats i den. Kommunen ska bevilja de tjänster och stödinsatser som antecknats i serviceplanen om det inte finns någon grundad anledning att göra på något annat sätt.
- I serviceplanen kan också antecknas sådana behov som man av en eller annan orsak inte kan svara på just i det ögonblicket. Genom att anteckna behoven i serviceplanen får kommunen information om vad som är viktigt att finna lösningar på i framtiden.
- Serviceplanen ska ses över regelbundet och alltid om det finns behov till det. Behoven av en granskning av serviceplanen är individuella.

## Vad antecknas i en serviceplan?

- Alla service- och stödformer som svarar på barnets och familjens behov av stöd
- Barnets och familjens egen syn på behovet av service och stöd, även i sådana fall man inte kan svara på behoven just i det ögonblicket
- Bakgrundsfakta om barnets och familjens individuella situation till den del den inverkar på servicens innehåll, genomförandemetod och omfattning
- Åtgärder som vidtas
- Kontaktpersoner och ansvarsektorer som sköter uppgifterna
- Uppföljning av hur tjänsterna och stödinsatserna fungerar och tidpunkt då serviceplanen ska ses över
- Personer till vilka serviceplanen sänds för kännedom
- Underskrifter





## Vad är nyttan med en serviceplan?

- Tjänsterna och stödinsatserna och en planering av dem är endast en liten del av barnets och familjens liv. Bra planering är halva jobbet.
- Målet är en situation där barnet med funktionsnedsättning och barnets familj får de tjänster och stödinsatser de är i behov av som särskilt svarar på deras behov. Då nödvändiga tjänster och stödinsatser har planerats och ordnats på ett lyckat sätt, kan barnet och familjen koncentrera sig på att leva ett gott liv på sina egna villkor.
- Att utarbeta en serviceplan är också en fördel för kommunen som ansvarar för servicen. Serviceplanen underlättar servicehandledarnas och socialarbetarnas arbete och möjliggör ett klientcentrerat arbete.
- Då stödinsatserna och tjänsterna svarar på barnets och familjens individuella behov, anvisas resurserna på ett rätt sätt och används inte för sådana tjänster som inte motsvarar behoven.
- Serviceplanerna hjälper även kommunen att göra upp budget och att utveckla servicen.



## Utarbetning av en serviceplan

- Syftet med den här arbetsboken, Pusslet, är att hjälpa familjen att sammanfatta sin egen syn på sin livssituation, på det goda liv familjen strävar efter och på behov av hjälp och stöd som familjen upplever sig ha.
- Serviceplanen utarbetas i samarbete med barnet, dess familj och kommunens servicehandledare eller socialarbetare. På grund av att en funktionshindrad persons hemkommun enligt lag ansvarar för att en serviceplan görs upp, är det i allmänhet kommunen som verkar som sammankallande till att göra upp en serviceplan.
- Ett gott och fungerande samarbete spelar en nyckelroll oberoende av vem som deltar i planeringsarbetet. Barnet och dess familj lyfter fram sina egna erfarenheter och sakkunskapen om sitt eget liv. Servicehandledaren eller socialarbetaren ger sitt eget kunnande om serviceplanering och sin kännedom om olika alternativ av tjänster och stödinsatser.
- Även andra personer som är viktiga med tanke på servicen kan delta i serviceplaneringen vid behov. Familjen har rätt att fatta beslut om vem den vill ha med och fundera på familjens situation och nödvändiga tjänster och stödinsatser.
- Om situationen kräver används tolkning eller olika slag av alternativa kommunikationsmetoder.
- Familjen har också rätt att motsätta sig att en serviceplan görs upp.
- I serviceplanen antecknas hur ofta planen ses över och vilka förändringar i familjens omständigheter som kräver att serviceplanen ska ses över.
- Serviceplanen granskas regelbundet och alltid om det finns behov till det. Serviceplanen ska ses över om barnets eller dess familjs behov av hjälp och stöd och omständigheter i vardagen förändras. Familj har rätt att anhålla om att serviceplanen ses över.

## Hur framskrider planerna?

1. Barnet och dess familj ger sin syn på den egna livssituationen, ett gott liv och den hjälp och det stöd de behöver. Som hjälp kan familjen använda arbetsboken Pusslet.
2. Barnet och dess familj gör upp serviceplanen tillsammans med kommunens servicehandledare eller socialarbetare.
3. Barnet och familjen lever sitt liv på sina egna villkor som stöds av tjänsterna.
4. Genomförandet av serviceplanen följs upp. Den ses över regelbundet och alltid vid behov.

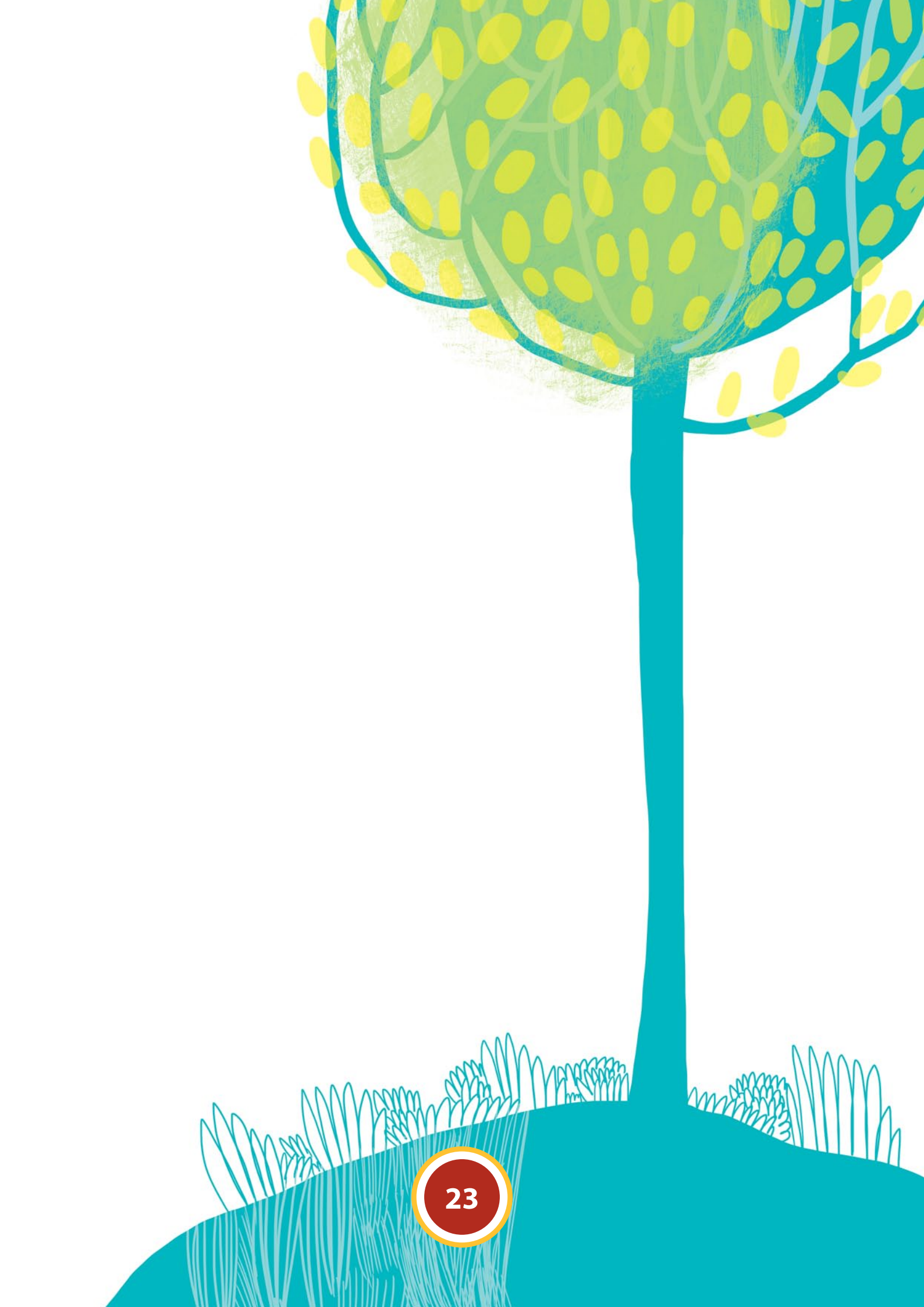


## Litteratur och närmare information

- Ahola, T. & Furman, B. (2010). Onnistuminen on joukkuelaji: Reteaming valmentajan käsikirja. Helsinki: Lyhytterapiainstituutti.
- Ahola, T. & Furman, B. (2010). Reteaming työkirja. Helsinki: Lyhytterapiainstituutti.
- De Jong, P. & Berg, K. I. (2012). Ratkaisukeskeisen terapian oppikirja. Helsinki: Lyhytterapiainstituutti.
- Katajainen, A., Lipponen, K. & Litovaara, A. (2003). Voimavarat käyttöön. Helsinki: Duodecim.
- Mattila, A. S. & Aarninsalo, P. (2009). Onnen taidot. Helsinki: Duodecim.
- Rätty, T. (2010). Vammaispalvelut: Vammaispalvelujen soveltamiskäytäntö. Helsinki: Kynnys ry.
- Seligman, M. E. P. (2002). Authentic happiness. London: Nicholas Brealey.

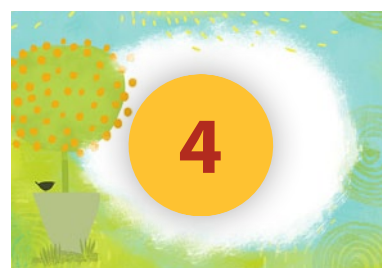
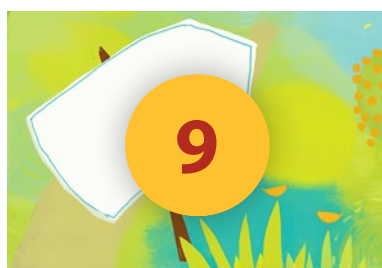
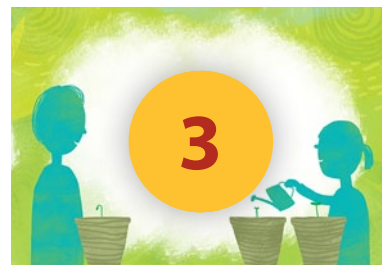
### Elektroniskt material

- Aktuell lagstiftning. Finlex databas, [www.finlex.fi/sv](http://www.finlex.fi/sv)
- Authentic Happiness -webbplatsen, [www.authentichappiness.org](http://www.authentichappiness.org)
- Handbok för handikappservice, [www.sosiaaliportti.fi/sv-FI/handbok-for-handikappservice](http://www.sosiaaliportti.fi/sv-FI/handbok-for-handikappservice)
- In Control -webbplatsen, [www.in-control.org.uk](http://www.in-control.org.uk)
- Information om lösningscentrerat arbete (på finska), [www.ratkes.fi](http://www.ratkes.fi) och [www.ratkes.fi/tietoa-ratkaisukeskeisydestae](http://www.ratkes.fi/tietoa-ratkaisukeskeisydestae)
- Jaatinen, vammaisperheiden monitoimikeskus ry:s blankett för serviceplanering (på finska), [www.jaatinen.info/vinkit/palvelusuunnitelma.doc](http://www.jaatinen.info/vinkit/palvelusuunnitelma.doc)
- JaatisWiki. Wikisidor med tips för familjer med barn med funktionsnedsättning (på finska), [www.jaatiswiki.wikispaces.com](http://www.jaatiswiki.wikispaces.com)
- Konttinen, J.-P. Serviceplanering. Assistentti-infos guide, Handbok för handikappservice [http://samsnet.fi/wp-content/uploads/2013/10/serviceplanering\\_WEB-officiella-versionen-21.pdf](http://samsnet.fi/wp-content/uploads/2013/10/serviceplanering_WEB-officiella-versionen-21.pdf)
- Verner, Kehitysvammaliittos nationella nättjänst inom specialomsorgsbranschen (på finska), [www.verneri.net](http://www.verneri.net)





# Pusslets delar



1. Vem är vi?
2. Viktiga människor för vår familj
3. Viktigt för vår familj
4. Ett gott liv för vår familj här och nu
5. Ett gott liv för vår familj i framtiden
6. Den nuvarande situationen i vår familj
7. Sådant vi upplever fungerar i vardagen
8. Sådant vi vill ändra på
9. Vår familjs verksamhetsplan

# 1. Vem är vi?





## 2. Viktiga människor för vår familj



### 3. Viktigt för vår familj





#### 4. Ett gott liv för vår familj här och nu





**5. Ett gott liv för vår familj i framtiden**



**6. Den nuvarande situationen i vår familj**





## 7. Sådant vi opplever fungerer i vardagen

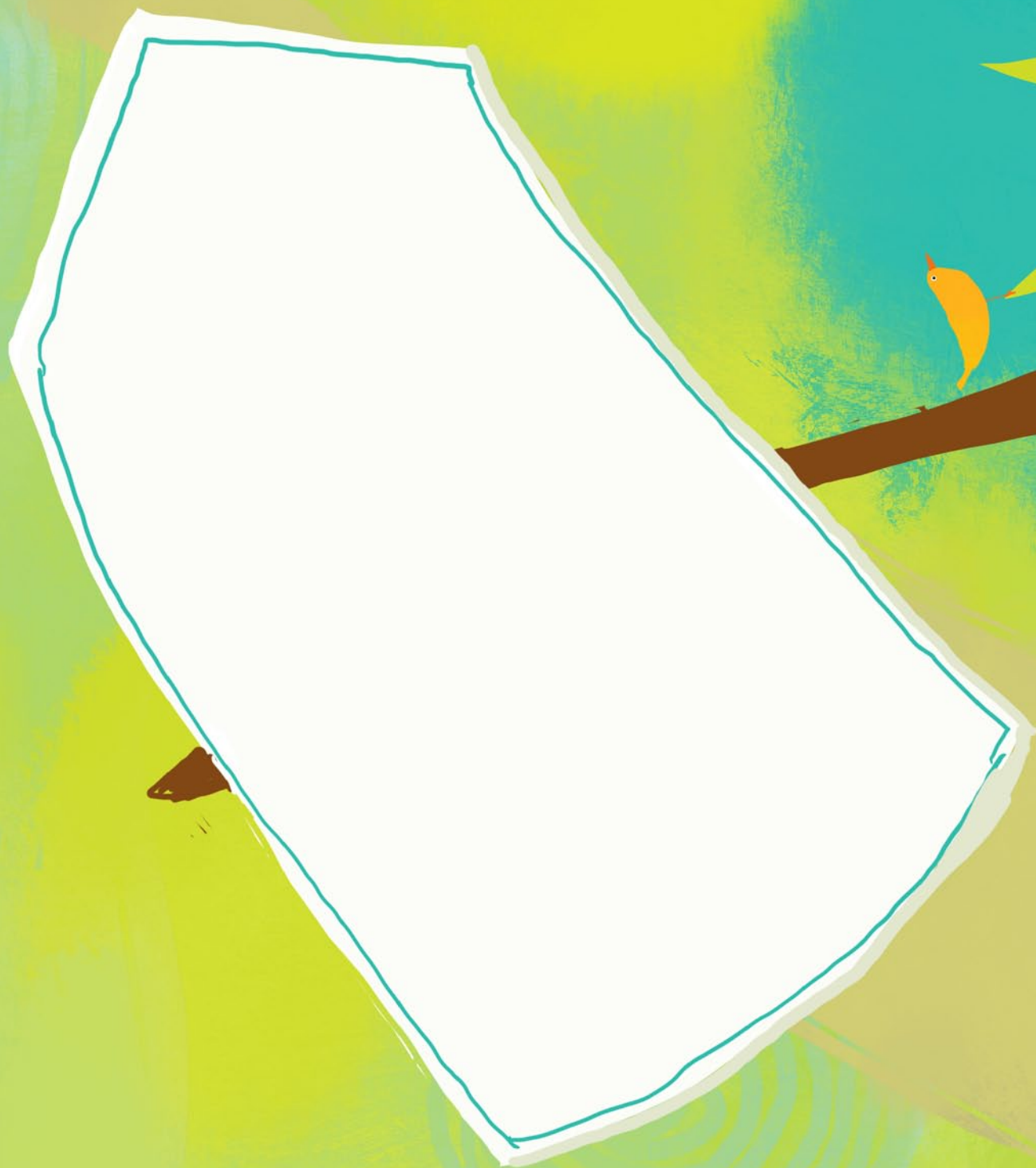




**8. Sådant vi vill ändra på**



## 9. Vår familjs verksamhetsplan







## Pusslet för ett gott liv

är avsett som stöd vid serviceplaneringen särskilt för familjer med ett barn med funktionsnedsättning.

Pusslet sammanfattar familjens tankar om sitt eget liv och sina behov av hjälp och stöd. Pusslet är till hjälp då familjen förbereder sig på att göra upp en serviceplan.

Pusslet är även lämpligt för andra familjer som i sin vardag behöver olika slag av stödinsatser.



jaatinen  
VAMMAISPERHEIDEN  
MONITOIMIKESKUS

